

Frauen mit Kinderwunsch sollten vor der geplanten Schwangerschaft eine Scharometall-Ausleitung durchführen lassen. Aus Liebe zum Kind! - Hier beginnt Prävention!

Wie viele Chelat-Therapien sind notwendig?

Es kommt auf die vorliegende Erkrankung an. Die Behandlung bei degenerativen Gefäßerkrankungen besteht aus einer Serie von 20 bis 30 Infusionen die ein- bis zweimal wöchentlich durchgeführt werden - und im Anschluss monatlich einer Infusion, um den Behandlungserfolg zu erhalten.

Bei jungen Patienten besteht die Entgiftung durch die Therapie mit Kapseln, Zäpfchen und Injektionen verschiedener Chelatoren.

Die zwingend notwendige Versorgung bei jeder Art von Chelat-Therapie ist die Substitution von den essentiellen Mineralien, Spurenelementen und Vitaminen, damit die Enzymsysteme aktiv bleiben und das Immunsystem nicht geschwächt wird. Eine unterstützende positive Lebensführung, guter Ernährung, ausreichende Bewegung und Stressmanagement tragen zum Erfolg bei. Nachfolgend Studie *Handke & Flythe, Dänemark (Jnn.Med. 1993)*

- Bei 58 von 65 Patienten auf der Warteliste für eine Bypass-Operation konnte der Eingriff unterbleiben
- Bei 24 von 27 Patienten auf der Warteliste für eine Amputation konnte das Bein erhalten bleiben

Studie Handke & Flythe, Dänemark (Jnn.Med. 1993)

Bei Arteriosklerose in einem Bereich des Körpers muss davon ausgegangen werden, dass es Überlappungen gibt - und dass auch in anderen Regionen des Körpers Probleme bestehen.

Bei der Bypass-Operation werden nur einige Zentimeter des verschlossenen Blutgefäßes „überbrückt“ - was in vielen Fällen das Leben des Patienten retten kann - jedoch wird durch die OP nur jeweils die Ausprägung der Erkrankung behandelt. Es wird am Symptom kurziert. Mit der MgEDTA Chelat-Therapie kann jedoch oft eine OP vermieden werden.

„Nach der Bypass-Operation ist vor der Bypass-Operation

„Bypassing Bypass“

Notwendige oder lebensrettende Operationen werden von verantwortungsbewussten Chelat-Therapeuten niemals verhindert. Vor der Therapie steht immer eine Risikoanalyse.

Wie erkennt man eine Metall-Belastung?

Offt sind die Beschwerden oder Krankheiten die durch eine Belastung / Vergiftung durch toxische Metalle entstanden sind - dieser nicht zu zuordnen. Nur ein in der Praxis mit verschiedenen Chelatoren durchgeführter Provokations-Test mit einer Analyse in einem Spezial-Labor lässt oft die Ursache der Krankheit erkennen. Vor dem Provokationstest ist die Nierenfunktion zu überprüfen.

*„Vierzig ist das Alter der Jugend -
Fünfzig ist die Jugend des Alters“*

Zitat: Victor Hugo

Vorbeugen ist besser als Heilen!

Ziel der EDTA-Chelat-Therapie ist

die Normalisierung der Körperfunktion.

Für mehr Information wenden Sie sich bitte an einen qualifizierten Chelattherapeuten in Ihrer Nähe.

Gesund durch Metall-Ausleitung



Für ein eingehendes Informationsgespräch stehen wir Ihnen

gerne zur Verfügung.

Vereinbaren Sie einen Termin in unserer Praxis.

Therapie - Prävention - Rehabilitation

www.Chelattherapeuten.com

Institut-Vital, Karlstrasse 5, 77933 Lahr / Schwzw.

© Karin Löprich, HP, CMT

EDTA-Chelat-Therapie

Die EDTA Chelat-Therapie oder Klinische Metall Toxikologie eröffnet neue Wege in der Behandlung aller degenerativen Erkrankungen und verhindert vorzeitiges Altern.

Gesund durch Entgiftung!



Die Verteiler dieses Flyers sind

Chelat-Therapeuten mit nachgewiesener Zusatz-Ausbildung in Klinischer Metallausleitung

Chelat-Therapie

www.chelattherapeuten.com

EDTA-Chelat-Therapie kann Amputation und Bypass-Operation verhindern.

Klären Sie Ihre Patienten über die Chelat-Therapie auf!

Das Wort **Chelat** ist abgeleitet von dem griechischen Wort **Krebschere oder Krebszange**. Chelatbildner sind Komplexe, die **Metalle** schnappen, sie in eine stabile (heterocyclische) Ringstruktur einschließen, sie an weiterer **radikal**er Aktivität hindern, und sie auf natürlichem Wege zur Ausscheidung bringen.

EDTA-Chelat-Therapie ist ein ambulantes Heilverfahren, bei dem die synthetisch hergestellte Aminosäure Ethylene Diamine Tetra Acetic Acid (**EDTA**) zusammen mit Mineralien, Vitaminen und Aminosäuren als intravenöse Infusion über 3-4 Stunden verabreicht wird. Während die Infusionslösung langsam durch die etwa 400.000 km Blutgefäße zirkuliert, werden Metall-Ionen zusammen mit Bestandteilen der Plaques gebunden, in eine stabile Ringstruktur eingeschlossen, und über die Nieren ausgeschieden. Daraus definiert sich die Notwendigkeit einer ausreichenden Nierenfunktion. Labor- und klinische Untersuchungen sind vor- und begleitend zur Chelat-Therapie notwendig.

Die Chelat-Therapie - auch Klinische Metall Toxikologie genannt, ist die Therapie mit Metall bindenden Komplexen (Chelatoren). EDTA besitzt eine Bindekapazität für Schwermetalle wie Blei, Kadmium, Quecksilber, Silber, Nickel, Arsen etc. und auch für Leichtmetalle wie Aluminium.

Wir entfernen toxische Metalle - das ist Alles. Gefolgt von einer Kaskade von Nutzen für den Patienten.

- Wir reduzieren die Pathologie der Freien Radikale
- Wir therapieren die durch Freie Radikale entstandenen chronischen Krankheiten und
- Wir beugen der Entstehung degenerativer Krankheiten vor.

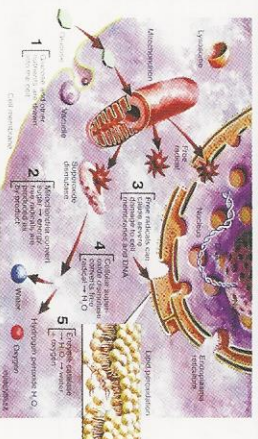
Was sind Freie Radikale?

Ein Freies Radikal (FR) besitzt ein ungepaartes Elektron in der Außenschale des Atoms und ist dadurch äußerst instabil und reagiert praktisch unverzüglich Kaskaden artig mit jeder Verbindung in seiner Umgebung. Das zerstörerische Werk der Freien Radikale verursacht ALLE chronischen Krankheiten.

Freie Radikale sind explosionsartig schnell chemisch-reaktionsfähige Moleküle. Sofern sie nicht kontrolliert werden, schädigen sie die Zellmembranen und alle biologischen Strukturen durch Oxidativen Stress.

Freie Radikale

Die Bildung von Freien Radikalen ist aber auch ein physiologischer Prozess und entsteht als Nebenprodukt des Sauerstoff-Stoffwechsels. Zur Abwehr von Bakterien benötigen wir sogar Freie Radikale. Normalerweise sind unsere Zellen gegen den Angriff Freier Radikaler durch ein komplexes zelluläres antioxidatives Entgiftungssystem geschützt: SOD1, SOD2).



Zeichnung zeigt das Eindringen von Freien Radikalen in die Zelle.

Quelle: Halstead & Rodzema: *The Scientific Basis of EDTA Chelation Therapy*

Wenn das antioxidative System überfordert ist, kommt es zu **Oxidativem Stress**, der unsere Zellen, die Mitochondrien und alle biologischen Systeme zerstört.

OXIDATION = Krankheit / vorzeitiges Altern

Neben den bekannten Risiken für die Entstehung der Arteriosklerose, wie Bluthochdruck, Rauchen, Stress, Fettstoffwechselstörungen, Diabetes mell., Fehlernährung, Bewegungsmangel, etc, ist die Oxidation des LDL in der Gefäßwand der Arterien bei der Bildung von Plaques immer beteiligt. **Oft treten Beschwerden erst dann auf, wenn ein Gefäß bereits 70 - 90% verschlossen ist.**

„Du bist so alt wie Deine Blutgefäße“



Bei der Chelat-Therapie werden arteriosklerotische Plaques abgebaut, die Arterien werden wieder flexibler, Umgehungsgefäße gebildet und der Blutfluss verbessert.

Durch Plaquebildung kommt es zu Gefäßverengungen und zu Durchblutungsstörungen. **Vergroßern wir den Durchmesser der Gefäße um nur 19%, bewirkt das eine Verdoppelung der Durchblutung.** (Hagen-Poiseulle'sches Gesetz)

Zitat Dr. med. Peter J. van der Scheer, Präsident des IBCMT:

Definition von Altern: „Konzentrations-Zunahme von toxischen Metallen bei gleichzeitiger Abnahme von essentiellen Spurenelementen.“

EDTA-Chelat-Therapie wird seit über 50 Jahren weltweit erfolgreich praktiziert. Sie wird in Deutschland von spezialisierten Therapeuten streng nach den internationalen Richtlinien durchgeführt und ist auf Erfolgskurs in der **Entgiftungstherapie**, sowie **Behandlung und Prävention** aller degenerativen Erkrankungen.

Auf unserer Website www.chelattherapeuten.com finden Sie erfahrene Chelat-Therapeuten, die Ihnen gerne für weitere Information zur Verfügung stehen. Wir führen auf unserer Website nur ausgebildete Chelat-Therapeuten. **Qualitäts-Management.**

Wer ist Kandidat für Chelat-Therapie?

Nach **Ausschluss von bestehenden Kontraindikationen** wie Allergie auf die Chelatoren, schwere Nieren- und Leberinsuffizienz, schwere Herzrhythmusstörungen, Schwangerschaft und nach Tuberkulose kann die Chelat-Therapie durchgeführt werden bei:

Indikationen für die EDTA-Chelat-Therapie:

- Schwermetallvergiftungen
- Allgemeine Arteriosklerose
- Demenz
- Morbus Alzheimer
- Morbus Parkinson
- Koronare, zerebrale und periphere Gefäßschäden
- Chronisches Müdigkeits-Syndrom
- Fibromyalgie
- Arthrose, Arthritis
- Sklerodermie
- Neurodermitis
- Multiple Umweltbelastungen
- Impotenz
- Neurodegenerative Erkrankungen
- ADHS
- Burnout-Syndrom etc.
- Degenerative Augenkrankungen (SMD)